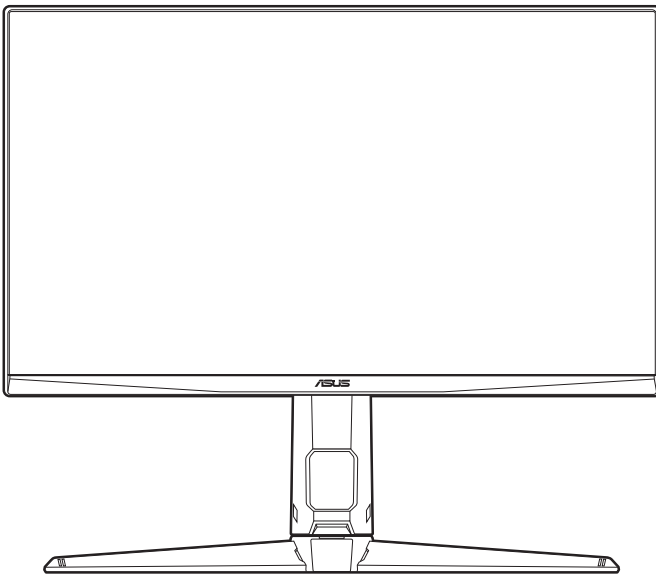


ASUS®

**TUF Gaming Monitor
VG27AQL3A sorozat**

Használati útmutató



HDMI™
HIGH-DEFINITION MULTIMEDIA INTERFACE

Első kiadás

2023. július

Copyright © 2023 ASUSTeK COMPUTER INC. Minden jog fenntartva.

A kézikönyv egyik részét sem (beleértve a termékek és a szoftver leírásait is) lehet sokszorosítani, továbbítani, átírni, tárolni visszakereső rendszerekben, illetve lefordítani más nyelvekre semmilyen formában illetve eszközzel az ASUSTeK COMPUTER INC. ("ASUS") előzetes írásbeli engedélye nélkül, a dokumentációt egyedül a vásárló tarthatja meg biztonsági okokból.

A termék garanciája, illetve a szolgáltatás nem kerül meghosszabbításra, ha: (1) a termék javítva volt, módosították vagy átalakították kivéve, ha az ilyen javításhoz, átalakításhoz írásban engedélyt nem adott az ASUS; vagy (2) a termék sorozatszáma olvashatatlan vagy hiányzik.

AZ ASUS A KÉZIKÖNYVET JELEN ÁLLAPOTÁBAN BIZTOSÍTJA, MINDENMŰ GARANCIA NÉLKÜL, AKÁR KIFEJEZETT VAGY AKÁR VÉLELMEZETT GARANCIA NÉLKÜL, AMELYBE KORLÁTOZÁS NÉLKÜL BELETARTOZNAK AZ ELADHATÓSÁGRA VAGY EGY ADOTT CÉLRA VALÓ FELHASZNÁLHATÓSÁG VÉLELMEZETT GARANCIÁI VAGY FELTÉTELEI. SEMMILYEN ESETBEN SEM FOG FELELŐSSÉGET VÁLLALNI AZ ASUS, AZ IGAZGATÓI, A TISZTSÉGVISELŐI VAGY ÜGYNÖKEI A KÖZVETETT, SPECIÁLIS, VÉLETLEN VAGY KÖVETKEZMÉNYES KÁRÉROKÉRT (BELEÉRTVE AZ ELMARADT PROFITBÓL, ÜZLETBŐL, ADATVESZTÉSBŐL VAGY ÜZLET MEGZAVARÁSÁBÓL ÉS HASONLÓKBÓL ADÓDÓ KÁROKAT) MÉG AKKOR SEM, HA AZ ASUS ÉRTESETTE A KÉZIKÖNYVBEN VAGY TERMÉKBEN A HIBÁBÓL VAGY HIÁNYOSSÁGBÓL ESETLEGESEN FELMERÜLŐ KÁROKRÓL.

A JELEN KÉZIKÖNYVBEN TALÁLHATÓ ADATOK ÉS INFORMÁCIÓK CSUPÁN TÁJÉKOZTATÓ JELLEGŰEK ÉS ELŐZETES ÉRTESETÉS NÉLKÜL BÁRMIKOR MÓDOSÍTHATÓK, VALAMINT NEM LEHET ŐKET AZ ASUS KÖTELEZETTSÉGVÁLLALÁSAKÉNT ÉRTELMEZNI. AZ ASUS NEM VÁLLAL FELELŐSSÉGET SEMMILYEN HIBÁÉRT VAGY PONTATLANSÁGÉRT, AMELY ESETLEGESEN JELEN KÉZIKÖNYVBEN (BELEÉRTVE A TERMÉKEK ÉS A SZOFTVERLEÍRÁSÁT IS) TALÁLHATÓ.

Jelen kézikönyvben megjelenő termék- és cégnevek a vonatkozó vállalatok bejegyzett vagy nem bejegyzett védjegyei, illetve a vonatkozó vállalat tulajdonát képezik és kizárólag azonosításra vagy magyarázatra használjuk őket és a tulajdonosok javát szolgálják a jogsértés mindennemű szándéka nélkül.

Tartalom

Megjegyzések.....	iv
Biztonsági információk	v
Karbantartás és tisztítás	vi
Takeback Services.....	vii
Termékinformáció az EU energiafogyasztási címkéhez	vii
1. fejezet: Termék bemutatása	
1.1 Üdvözljük!.....	1-1
1.2 A csomagolás tartalma.....	1-1
1.3 Monitor bemutatása	1-2
1.3.1 Előnézet	1-2
1.3.2 Hátulnézet.....	1-3
2. fejezet: Beállítás	
2.1 A monitor karjának/talpának összeszerelése.....	2-1
2.2 A monitor beállítása.....	2-2
2.3 A kar leválasztása (a VESA fali tartóhoz).....	2-3
2.4 Kábelrendezés.....	2-4
2.5 A kábelek csatlakoztatása.....	2-4
2.6 A monitor bekapcsolása.....	2-5
3. fejezet: Általános utasítások	
3.1 OSD (képernyőn megjelenő) menü	3-1
3.1.1 Hogyan kell ismételtlen konfigurálni	3-1
3.1.2 OSD funkció bemutatása	3-2
3.2 Műszaki adatok összefoglalása	3-9
3.3 Körvonal méretek.....	3-11
3.4 Hibaelhárítás (GYIK)	3-12
3.5 Támogatott működési mód	3-13

Megjegyzések

Szövetségi hírközlési bizottság nyilatkozata

A készülék megfelel az FCC szabályok 15. pontjának. Működtetéséhez a következő két feltételnek kell teljesülnie:

- A készülék nem okozhat ártalmas interferenciát, és
- A készüléknek el kell viselnie minden fogadott interferenciát, beleértve azt is, amelyik nem kívánatos működést okoz.

A készüléket vizsgálatnak vetették alá, amelynek során megállapítást nyert, hogy a készülék teljesíti az FCC szabályzatának 15. pontja szerinti, B osztályú digitális eszközökre vonatkozó határértékeket. Ezeket a határértékeket úgy állapították meg, hogy a lakóépületekben megfelelő védelmet nyújtsanak a káros zavarokkal szemben. A készülék rádiófrekvenciás energiát kelt, használ és sugározhat, de ha nem a használati utasításnak megfelelően helyezték üzembe és használják, akkor megzavarhatja a rádiós távközlést. Az azonban nem garantálható, hogy egy adott telepítés esetén nem lép fel interferencia. Ha a készülék zavart kelt a rádiós vagy a televíziós vételben, ezt a készülék be- és kikapcsolásával egyértelműen meg lehet állapítani, akkor a felhasználó a zavarok megszüntetésére a következő lépéseket teheti meg:

- A vevőantennát állítsa más irányba, vagy helyezze át.
- Növelje a távolságot a készülék és a vevő között.
- A készüléket csatlakoztassa más áramkörhöz kapcsolódó fali dugaszolóaljzatba, mint amelyhez a vevő csatlakozik.
- Kérjen segítséget a kereskedőtől vagy egy gyakorlott rádiós/televíziós szakembertől.



Az árnyékolt kábelek használata szükséges a monitornak a grafikus kártyához való csatlakozásához, hogy biztosítsa az FCC előírásoknak való megfelelést. A megfelelésért felelős fél által nem kifejezetten jóváhagyott változtatások vagy módosítások ezen a berendezésen érvényteleníthetik a felhasználó jogosultságát a berendezés működtetésére.

Kanadai Hírközlési Minisztérium nyilatkozata

Jelen digitális berendezés nem haladja meg a Kanadai Hírközlési Minisztérium által meghatározott digitális berendezésből érkező rádiófrekvenciás zajkibocsátás B osztályú határértékeit.

Ez a B osztályú digitális készülék megfelel a kanadai ICES-003 előírásnak.

This Class B digital apparatus meets all requirements of the Canadian Interference - Causing Equipment Regulations.

Cet appareil numérique de la classe B respecte toutes les exigences du Règlement sur le matériel brouiller du Canada.

Biztonsági információk

- A monitor beállítása előtt óvatosan olvassa el a csomagban található dokumentációt.
- Tűz és áramütés megakadályozása érdekében soha ne tegye ki a monitort esőnek vagy nedvességnek.
- Soha ne próbálja kinyitni a monitor házát. A készülék belsejében a veszélyes feszültség súlyos testi sérülést okozhat.
- Ha a tápegység meghibásodott, ne próbálja saját kezűleg megjavítani. Vegye fel a kapcsolatot egy képzett szakemberrel vagy a kereskedőjével.
- A termék használata előtt győződjön meg róla, hogy az összes kábel megfelelően csatlakoztatva van és a hálózati kábel nem sérült. Ha bármilyen kárt észlel, vegye fel azonnal a kapcsolatot a kereskedőjével.
- A borító hátoldalán vagy tetején található nyílások és rések szellőzésre szolgálnak. Ne takarja be ezeket a nyílásokat. Soha ne helyezze ezt a termék radiátorra vagy hőforrásra vagy azok közelébe, ha nincs biztosítva a megfelelő szellőzés.
- A monitort a címkén feltüntetett feszültséggel szabad üzemeltetni. Ha nem biztos abban, hogy milyen típusú áramellátás áll rendelkezésére otthonában, kérjen tanácsot a helyi energiaellátást biztosító cégtől vagy képviselőtől.
- Használja a megfelelő hálózati csatlakozót, amely megfelel a helyi elektromos szabványnak.
- Ne terhelje túl az elosztókat és a hosszabbító kábeleket. A túlterhelés tüzet vagy áramütést okozhat.
- Kerülje a port, a nedvességet és a szélsőséges hőmérsékleti hatásokat. Ne helyezze a monitort olyan helyre, ahol azt nedvesség érheti. Stabil felületre helyezze a monitort.
- Húzza ki a készüléket villámás idején vagy ha sokáig nem használja azt. Így megóvhatja a monitort a túlfeszültségből adódó károktól.
- Soha ne helyezzen tárgyakat vagy öntsön folyadékot a monitor házában lévő nyílásokba.
- A megfelelő működés érdekében csak UL listázott számítógépekkel használja a monitort, amelyek 100-240V AC közötti megfelelően konfigurált aljzatokkal rendelkeznek.
- Ha műszaki hibát észlel a monitorral kapcsolatban, lépjen kapcsolatba egy képzett szakemberrel vagy a kereskedőjével.
- A hangerőszabályozó beállítása, valamint a középső pozícióból elmozdított beállítások megnövelhetik a fül-/fejhallgató kimeneti feszültségét, amely a hangnyomás szintjét módosíthatja.
- Győződjön meg arról, hogy a tápkábelt földeléssel ellátott konnektorba csatlakoztatja.
- A mellékelt tápadaptert és/vagy tápkábelt csak a termékkel való használatra tervezték. Ne használja más termékekkel.



Az áthúzott kerekes kuka szimbólum azt jelzi, hogy a terméket (elektromos, elektronikus berendezés és higanytartalmú gombalem) nem lehet a háztartási hulladékok közé tenni. Az elektromos termékek ártalmatlanításához tekintse meg a helyi előírásokat.

Karbantartás és tisztítás

- Mielőtt felemeli vagy áthelyezi a monitort jobb, ha kihúzza a kábeleket és a tápkábelt. Kövesse a megfelelő emelési technikákat, amikor elhelyezi a monitort. Ha felemeli vagy viszi a monitort, a monitor széleit fogja meg. Ne emelje meg a kijelzőt az állvánnyal vagy a kábellel.
- Tisztítás. Kapcsolja le a monitort és húzza ki a tápkábelt. A monitort szőszmentes, puha ruhával tisztítsa, hogy ne okozzon karcot. A makacs szennyeződések enyhe tisztítószerrel átitatott ruhával lehet eltávolítani.
- Kerülje az alkoholt tartalmazó tisztítók használatát. Használjon monitorhoz való tisztítószerrel. Soha ne permetezzen tisztítót közvetlenül a monitorra, mivel az beszívárogthat a monitor belsejébe és áramütést okozhat.

A következő tünetek normálisnak tekinthetők a monitor esetében:

- A képernyő villoghat a kezdeti használat során a fluoreszkáló fény természete miatt. Kapcsolja ki a hálózati kapcsolót, majd kapcsolja be újra, hogy a villogás biztosan eltűnjön.
- Lehet, hogy kissé egyenetlen a képernyő fényereje az asztalon használt mintától függően.
- Amikor ugyanaz a kép látszik a képernyőn órákon át akkor, amikor képet vált, az előző képről egy utókép maradhat a képernyőn. A képernyő lassan rendbe fog jönni, vagy lekapcsolhatja a hálózati kapcsolót néhány órára.
- Ha a képernyő fekete vagy villog vagy nem működik, akkor a javításhoz vegye fel a kapcsolatot a kereskedőjével vagy a szolgáltató központtal. Ne próbálja megjavítani a képernyőt saját kezűleg!

Jelen útmutatóban használt jelölések



FIGYELMEZTETÉS: Információk arra vonatkozóan, hogy elkerülje a sérüléseket egy feladat elvégzése során.



VIGYÁZAT: Információk arra vonatkozóan, hogy elkerülje az alkatrészek károsodását egy feladat elvégzése során.



FONTOS: Olyan információk, amelyet **KÖTELEZŐ** követnie egy feladat elvégzése során.



MEGJEGYZÉS: Tippek és további információk egy feladat elvégzésének elősegítéséhez.

Hol található további információkat

Lásd az alábbi forrásokat a további információkért és a termék- és szoftverfrissítésekért.

1. ASUS weboldalai

Az ASUS weboldalai világszerte frissített információkat biztosítanak az ASUS hardver és szoftver termékei számára. Lásd: <http://www.asus.com>

2. Opcionális dokumentáció

A termék csomagolása opcionális dokumentációt tartalmazhat, amelyet a forgalmazó tehet a csomagba. Ezek a dokumentációk nem képezik a szabványos csomag részét.

3. A villódzásról

https://www.asus.com/Microsite/display/eye_care_technology/

Takeback Services

ASUS recycling and takeback programs come from our commitment to the highest standards for protecting our environment. We believe in providing solutions for our customers to be able to responsibly recycle our products, batteries and other components as well as the packaging materials.

Please go to <http://csr.asus.com/english/Takeback.htm> for detail recycling information in different region.

Termékinformáció az EU energiafogyasztási címkéhez



VG27AQL3A

1.1 Üdvözljük!

Köszönjük, hogy megvásárolta az ASUS® LCD monitort!

Az ASUS legújabb széles képernyős monitorja egy szélesebb, fényesebb, valamint kristálytisza képernyőt biztosít, plusz egy sor olyan funkciót, amely megnöveli a vizuális élményt.

Ezen funkciók segítségével élvezheti a kényelmes és elbűvölő vizuális élményeket, amelyeket a monitor nyújtani tud Önnek!

1.2 A csomagolás tartalma

Ellenőrizze, hogy a csomag a következő elemeket tartalmazza:

- ✓ LCD monitor
- ✓ Monitortalp
- ✓ Gyors üzembe helyezési útmutató
- ✓ Jótállási kártya
- ✓ Tápkábel
- ✓ DisplayPort kábel (opcionális)
- ✓ HDMI kábel (opcionális)
- ✓ USB kábel (opcionális)
- ✓ L-alakú csavarhúzó (opcionális)
- ✓ 4 db csavar
- ✓ 4 gumiborítás



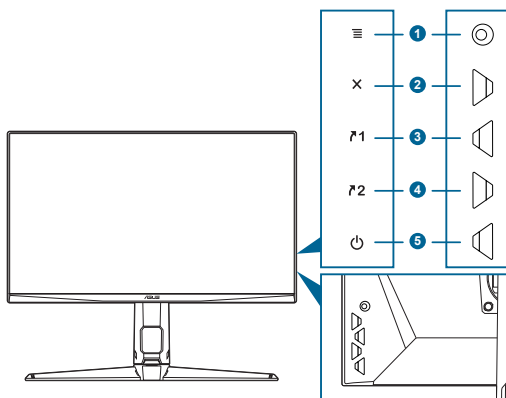
Ha a fenti tételek bármelyike hiányzik vagy sérült, azonnal lépjen kapcsolatba a kereskedővel.




Ha ki kell cserélnie a tápkábelt vagy a csatlakozókábel(eke)t, forduljon az ASUS ügyfélszolgálatához.

1.3 Monitor bemutatása

1.3.1 Előnézet

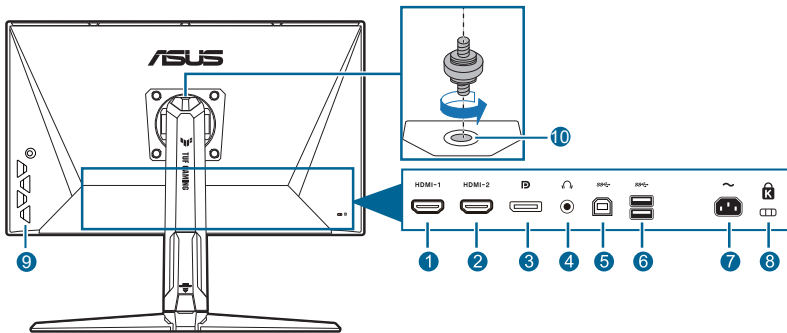


- ☰ (☉ 5-utas) gomb:**
 - Bekapcsolja az OSD menüt. Alkalmazza a kiválasztott OSD menüelemet.
 - Növeli/csökkenti az értékeket vagy fel/le/balra/jobbra mozgatja a kijelölést.
 - Megjeleníti a bemeneti kiválasztó menüt, amikor a monitor belép a készenléti módba vagy megjeleníti a "NINCS JEL" üzenetet.
- X gomb**
 - Kilép az OSD menüelemből.
 - Megjeleníti a bemeneti kiválasztó menüt, amikor a monitor belép a készenléti módba vagy megjeleníti a "NINCS JEL" üzenetet.
 - Be- és kikapcsolja a Gombzár funkciót egy hosszú, 5 másodperces nyomással.
- ↶ 1. parancsikon gomb:**
 - Alapértelmezett: GamePlus.
 - A parancsikon gomb funkciójának módosításához lépjen MyFavorite > Parancsikon > Parancsikon 1 menübe.
 - Megjeleníti a bemeneti kiválasztó menüt, amikor a monitor belép a készenléti módba vagy megjeleníti a "NINCS JEL" üzenetet.
- ↷ 2. parancsikon gomb:**
 - Alapértelmezett: GameVisual.
 - A parancsikon gomb funkciójának módosításához lépjen MyFavorite > Parancsikon > Parancsikon 2 menübe.

- Megjeleníti a bemeneti kiválasztó menüt, amikor a monitor belép a készenléti módba vagy megjeleníti a "NINCS JEL" üzenetet.
5.  Bekapcsoló gomb/állapotjelző fény
- Be-/kikapcsolja a monitort.
 - Az állapotjelző fény színmeghatározása az alábbi táblázatban található.

Állapot	Leírás
Fehér	BE
Borostyánsárga	Készenléti mód/nincs jel
KI	KI

1.3.2 Hátulnézet



1. **HDMI-1 port.** Ez a port egy HDMI-kompatibilis eszköz csatlakoztatására szolgál.
2. **HDMI-2 port.** Ez a port egy HDMI kompatibilis eszköz csatlakoztatásához való.
3. **DisplayPort.** Ez a port egy DisplayPort kompatibilis eszköz csatlakoztatásához való.
4. **Fülhallgató csatlakozója.** Ez a port csak akkor elérhető, ha egy HDMI/DisplayPort van csatlakoztatva.
5. **USB 3.2 Gen 1 B-típus.** Ez a port bemeneti USB-kábel csatlakozására használható. A csatlakozás engedélyezi az USB portokat a monitoron.
6. **USB 3.2 Gen 1 A-típus.** Ezek a portok az USB eszközök, például az USB billentyűzet/egér, pendrive stb. csatlakoztatására valók.
7. **AC-IN port.** Ez a port csatlakoztatja a tápkábelt.
8. **Kensington záraljzat.**
9. **Vezérlőgombok.**
10. **Háromlábú állvány csavarfurat.**

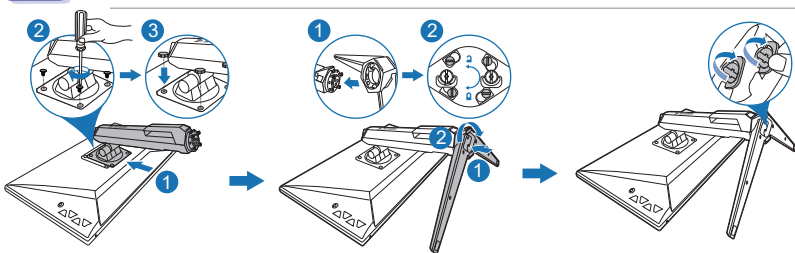
2.1 A monitor karjának/talpának összeszerelése

A monitor talpának az összeszereléséhez:

1. Tegye a monitort képernyővel lefelé egy asztalra.
2. Helyezze az állvány karzsánérját a monitor hátoldalán lévő tartórekeszbe (csak bizonyos modellek esetében).
3. Csatlakoztassa a talpat a karhoz, győződjön meg róla, hogy a kar akasztója illeszkedik a talpon lévő horonyba.
4. Rögzítse a talpat a karhoz úgy, hogy meghúzza a mellékelt csavart(csavarokat).



Javasoljuk, hogy takarja le az asztal felületét puha ruhával, hogy elkerülje a monitor károsodását.



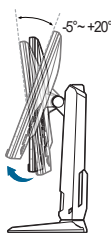
Zsanéros csavar méret: M4 x 10 mm.



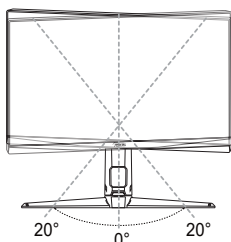
Talpcsavar mérete: M6 x 16,2 mm.

2.2 A monitor beállítása

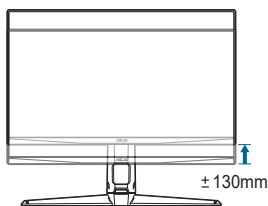
- Az optimális megtekintéshez javasoljuk, hogy vegye figyelembe a monitor teljes felületét, majd állítsa be a monitor szögét úgy, hogy az a lehető legkényelmesebb legyen Önnek.
- Tartsa meg az állványt, nehogy a monitor leessen, amikor módosítja annak a szögét.
- A javasolt beállítási szög $+20^\circ$ és -5° között van (a billentéshez)/ $+20^\circ$ és -20° között van (az elforgatáshoz)/ ± 130 mm (a magasság beállításához)/ 90° (álló nézethez).



(Billenés)



(Forgás)



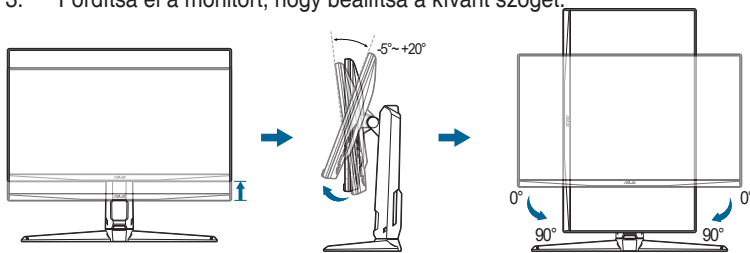
(Magasság beállítása)



Normális, hogy a monitor kissé rázkódik, miközben beállítja a megtekintés szögét.

A monitor elforgatása

1. Emelje fel a monitort a legmagasabb helyzetébe.
2. Döntse el a monitort a maximális szögben.
3. Fordítsa el a monitort, hogy beállítsa a kívánt szöget.



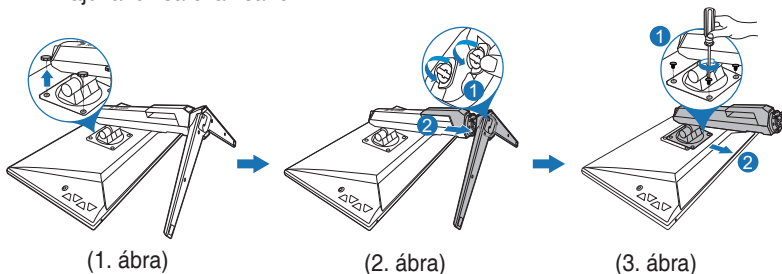
Normális, hogy a monitor kissé rázkódik, miközben beállítja a megtekintés szögét.

2.3 A kar leválasztása (a VESA fal tartóhoz)

A monitornak a levehető karját/talpát kifejezetten a VESA fal tartóhoz tervezték.

A kar/talp leválasztásához:

1. Tegye a monitort képernyővel lefelé egy asztra.
2. Távolítsa el a négy furatban lévő gumiborítást. (1. ábra)
3. Távolítsa el a talpat. (2. ábra).
4. Egy csavarhúzó segítségével távolítsa el a zsanéron lévő csavart (3. ábra), majd távolítsa el a zsanért.



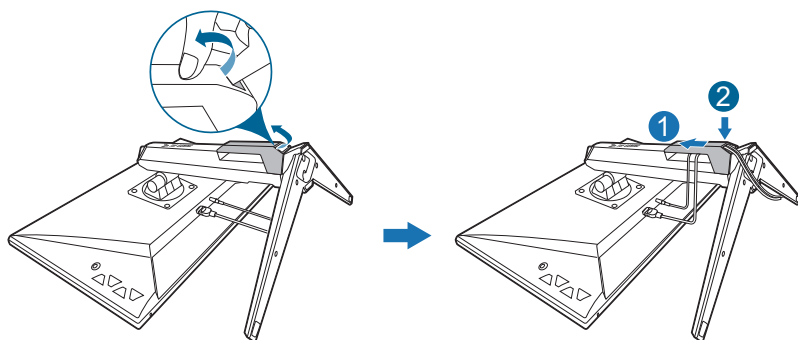
javasoljuk, hogy takarja le az asztal felületét puha ruhával, hogy elkerülje a monitor károsodását.



- A VESA fal tartó készlet (100 x 100 mm) külön vásárolható meg.
- Csak az UL listás fal konzolt használja minimum 22,7 kb. súlyal/terheléssel (csavar mérete: M4 x 10 mm)

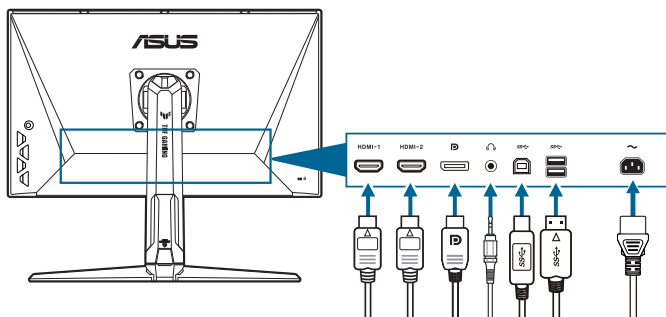
2.4 Kábelrendezés

A kábelrendező nyílásokon keresztül rendszerezheti a kábeleket. Vegye le a fedelet, mielőtt átvezeti a kábeleket a nyíláson, ezután helyezze vissza a fedelet.



2.5 A kábelek csatlakoztatása

Csatlakoztassa a kábeleket a következő utasítások szerint:



- **A tápkábel csatlakoztatása:** Csatlakoztassa megfelelően a tápkábel egyik végét a monitor AC bemeneti portjához, a másik végét pedig konnektorhoz.
- **A DisplayPort/HDMI kábel csatlakoztatása:**
 - a. Csatlakoztassa a DisplayPort/HDMI kábel egyik végét a monitor DisplayPort/HDMI portjához.
 - b. Csatlakoztassa a DisplayPort/HDMI kábel másik végét a számítógép DisplayPort/HDMI portjához.
- **A fülhallgató használata:** Csatlakoztassa a hangkábel a monitor fülhallgató-csatlakozójához.

- **Az USB 3.2 Gen 1 portok használata:** Csatlakoztassa az USB-kábel kisebb (B-típusú) végét a monitor USB upstream aljzatához, a nagyobb (A-típusú) végét pedig a számítógép USB-aljzatához. Ellenőrizze, hogy a számítógépen telepítve van a legújabb Windows 10/Windows 11 operációs rendszer. Az engedélyezni fogja a monitoron az USB portok működését.





Amikor ezek a kábelek csatlakoztatva vannak, akkor kiválaszthatja a kívánt jelet az OSD menüben a Bemenetválasztás elemből.



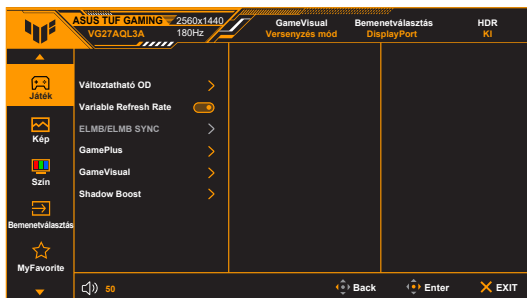
Ha ki kell cserélnie a tápkábelt vagy a csatlakozókábel(eke)t, forduljon az ASUS ügyfélszolgálatához.







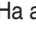


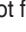
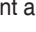






2.6 A monitor bekapcsolása

Nyomja le a bekapcsoló gombot . A bekapcsológomb helyzetéhez lásd az 1-2. oldalt. Az állapotjelző fény  fehéren világít, ezzel jelzi, hogy a monitor BE van kapcsolva.

3.1 OSD (képernyőn megjelenő) menü

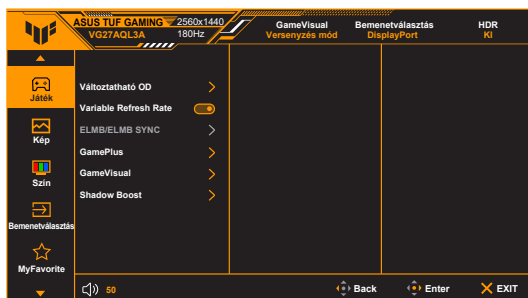
3.1.1 Hogyan kell ismételtlen konfigurálni



1. Nyomja meg a  () gombot az OSD menü aktiválásához.
2. Mozgassa a(z)  () gombot fel/le a funkciók közötti navigáláshoz. Jelölje ki a kívánt funkciót és nyomja le a(z)  () gombot az aktiválásához. Ha a kiválasztott funkció almenüvel rendelkezik, mozgassa a(z)  () gombot fel/le az almenü funkcióiban való navigáláshoz. Jelölje ki a kívánt almenü funkciót és nyomja meg a  () gombot vagy mozgassa jobbra a  () gombot az aktiválásához.
3. Mozgassa a  () gombot fel/le a kiválasztott funkció beállításainak módosításához.
4. Az OSD menüből való kilépéshez és a mentéshez nyomja meg a(z)  gombot ismételtlen addig,  () amíg az OSD menü el nem tűnik. További funkciók beállításához ismételje meg az 1-3 lépéseket.

3.1.2 OSD funkció bemutatása

1. Játék



- **Változtatható OD:** Javítja az LCD kijelzőnek a szürke szín árnyalatai között tapasztalható válaszüdejét. A beállítási tartomány 0. szint és 5. szint között módosítható.



Ez a funkció nem érhető el, ha az **ELMB** funkció aktív.

- **Variable Refresh Rate:** Engedélyezi a Variable Refresh Rate által támogatott* grafikus forrást, hogy dinamikusan beállítsa a kijelző frissítési rátáját a tartalom jellemző képfrissítése alapján az energiahatékonyság, az akadémsmentesség és az alacsony késleltetést eredményező kijelzőfrissítési érdekében.



- A **Variable Refresh Rate** csak 48 Hz~144 Hz értéken aktiválható HDMI esetén, illetve 48 Hz~180 Hz értéken DisplayPort esetén.
- A támogatott GPU-khoz, a minimális számítógépes rendszerhez és a meghajtó követelményeihez lépjen kapcsolatba a GPU gyártóival.

- **ELMB/ELMB Sync:**

- * Az **ELMB** csak akkor aktiválható, ha a **Variable Refresh Rate Ki** van kapcsolva, és a frissítési arány: 120 Hz, 144 Hz, 155 Hz, 160 Hz, 165 Hz vagy 180 Hz. Ez a funkció megszünteti a kép szakadozását, csökkenti a szellemképet és a mozgás homályosodását játék közben. A funkció 5 szintes tisztaság- és pozícióbeállítást tesz lehetővé.



Az **ELMB** aktiválásához először kapcsolja ki a **Variable Refresh Rate** funkciót.

- * **ELMB Sync:** Lehetővé teszi a funkció bekapcsolását, amikor a **Variable Refresh Rate** Be van kapcsolva. Ez a funkció megszünteti a kép szakadozását, csökkenti a szellemképet és a mozgás homályosodását játék közben.
- **GamePlus:** A GamePlus funkció egy eszköztárat biztosít és kedvezőbb környezetet teremt a felhasználóknak a játékhoz, amikor különböző típusú játékokkal játszik.
 - * **FPS számláló:** Az FPS (másodpercenkénti képkocka) számláló azt jelzi, mennyire gördülékeny a játék.
 - * **Célkereszt:** A 6 különböző célkereszt opcióval rendelkező célkereszt opció lehetővé teszi, hogy a játékhoz leginkább passzoló lehetőséget kiválassza. Emellett a dinamikus célkereszt opció lehetővé teszi, hogy a célkereszt automatikusan megváltoztassa a színét a háttér alapján.
 - * **Mesterlövész:** Mesterlövész funkció (csak akkor áll rendelkezésre, ha a HDR le van tiltva az eszközén), amely lövöldözős játékokhoz van optimalizálva. Rendre kiválaszthatja a nagytitkos mértékét és az illesztés típusát.
 - * **Időzítő:** Elhelyezheti az időzítőt a kijelző bal felső sarkában, hogy nyomon kövesse a játékkal töltött időt.
 - * **Stopperóra:** Elhelyezheti a stopperórát a kijelző bal felső sarkában, hogy nyomon kövesse a játékkal töltött időt.
 - * **Megjelenítés igazítása:** A Megjelenítés igazítása megjeleníti a képernyő 4 oldalán található igazító vonalakat, amelyek egyszerű és praktikus eszközként szolgálnak több monitor tökéletes sorbaállításához.
- **GameVisual:** A GameVisual funkció segít kényelmesen kiválasztani a különböző képmódokat.
 - * **Tájkép mód:** Ez a legjobb választás egy tájkép fotó bemutatására a GameVisual™ Video intelligens technológia segítségével.
 - * **Versenyzés mód:** Ez a legjobb választás a GameVisual™ Video intelligens technológiával játszott versenyzős játékhoz.
 - * **Mozi mód:** Ez a legjobb választás a GameVisual™ Video intelligens technológiával való filmnézéshez.
 - * **RTS/RPG mód:** Ez a legjobb választás a GameVisual™ Video intelligens technológiával játszott Valós idejű stratégiai (RTS)/ Szerepjátékos (RPG) játékokhoz.
 - * **FPS mód:** Ez a legjobb választás a GameVisual™ Video intelligens technológiával játszott Lövöldözős játékhoz.
 - * **sRGB mód:** Ez a legjobb megoldás fotók és grafikák megtekintéséhez a PC-ről.

- * **MOBA Mode:** Ez a legjobb választás a GameVisual™ Video intelligens technológiával játszott többszereplős online harci játékhöz.
- * **Éjjellátás:** A legjobb választás a sötét helyszínű játékokhoz és filmekhez a GameVisual™ Video intelligens technológia segítségével.



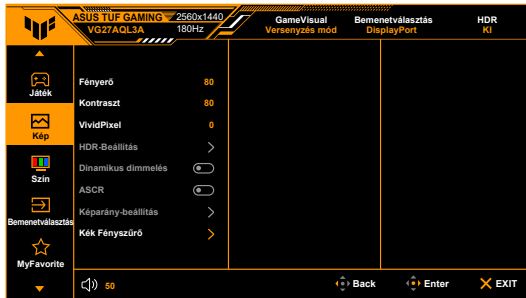
- Versenyzés módban a következő funkció(ka)t nem lehet a felhasználónak konfigurálni: Telítettség, ASCR.
- sRGB módban a következő funkció(ka)t nem lehet a felhasználónak konfigurálni: Fényerő, Kontraszt, Telítettség, Színhőmérs., ASCR.
- MOBA Mode a következő funkció(ka)t nem lehet a felhasználónak konfigurálni: Telítettség, ASCR.

- **Shadow Boost:** A Sötét színek korrekciója beállítja a monitor gamma görbéjét, hogy gazdagítsa a kép sötét tónusait, így sokkal könnyebb lesz meglátni a sötét jeleneteket és tárgyakat.



Ez a funkció csak Versenyzés mód, RTS/RPG mód, FPS mód, sRGB mód érhető el.

2. Kép



- **Fényerő:** A beállítási tartomány 0 és 100 érték között módosítható.



Ez a funkció nem érhető el, ha az **ELMB** funkció aktív.

- **Kontraszt:** A beállítási tartomány 0 és 100 érték között módosítható.
- **VividPixel:** Megnöveli a megjelenített kép körvonalát és kiváló minőségű képeket hoz létre a képernyőn.
- **HDR-Beállítás:** Három HDR-módot tartalmaz: **ASUS Gaming HDR**, **ASUS Cinema HDR** és **Konzol HDR**.
 - * **Fényerő Állítható:** A HDR fényerőt csak akkor lehet beállítani, ha engedélyezve van az **Fényerő Állítható** funkció.



HDR tartalom észlelésekor felugrik a „HDR BE” üzenet. HDR tartalom megjelenítésekor a következő funkciók nem lesznek elérhetőek: ELMB, GameVisual, Shadow Boost, Fényerő, Kontraszt, ASCR, Kék Fényszűrő, Színhőmérs., Telítettség, Dinamikus dimmelés (beállítása: **BE**) és Mesterlövész.

- **Dinamikus dimmelés:** Szinkronizálást végez a tartalmakkal a kontraszt módosítása közben a háttérfény dinamikusan elhalványításához.
- **ASCR:** Be-/kikapcsolja az ASCR (ASUS Smart Contrast Ratio) funkciót.
- **Képarány-beállítás:** Beállítja a képarányt **Teljes, Egyenértékű** vagy **4:3** arányra.



Ez a funkció nem érhető el, ha a **Variable Refresh Rate** funkció aktív.

- **Kék Fényszűrő**
 - * **KI:** Nincs módosítás.
 - * **1~4. szint:** Minél magasabb ez a szint, annál kevesebb kék fényt szór a készülék. Ha a Kék Fényszűrő be van kapcsolva, akkor a Versenyzés mód alapértelmezett beállításai automatikusan importálva lesznek. Az 1. szint és a 3. szint között a Fényerő funkciót a felhasználó állíthatja be. A 4. szint optimális beállítás. Ez megfelel a TUV alacsony kék fény kibocsátás minősítésnek. A Fényerő funkciót nem állíthatja be a felhasználó.

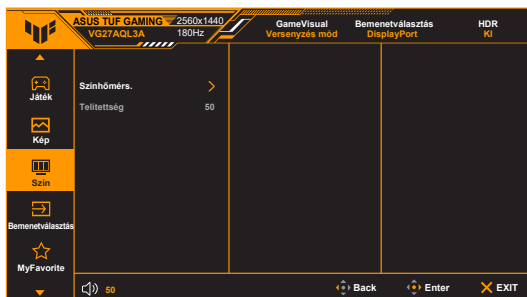


Tekintse meg a következőket, hogy enyhítse a szem megerőltetését:

- A felhasználóknak kell egy kis idő a kijelzőtől távol, ha hosszú órákon át dolgoznak. Javasoljuk, hogy egy óra folyamatos munka után a számítógép előtt tartson egy rövid szünetet (legalább 5 percet). A rövid, gyakori szünetek hatásosabbak, mint egy hosszú szünet.
 - A szem megerőltetésének és szárazságának minimalizálására a felhasználók időszakosan pihentessék a szemüket úgy, hogy messzi tárgyakra fókuszálnak.
 - A szemtorna segíthet csökkenteni a szem megerőltetését. Ismételje gyakran ezeket a gyakorlatokat. Ha a szeme továbbra is fáradt, forduljon orvoshoz. Szemtorna gyakorlatok: (1) Nézzon ismételten fel és le (2) Lassan forgassa a szemét (3) Mozgassa a szemét átlós irányban.
 - A nagy energiájú kék fény a szem megerőltetését és AMD-t (időskori makuladegenerációt) okozhat. Kék Fényszűrő a káros kék fény (max.) 70%-os lecsökkentéséhez, hogy elkerülje a CVS-t (számítógépes-látás szindrómát).
-

3. Szín

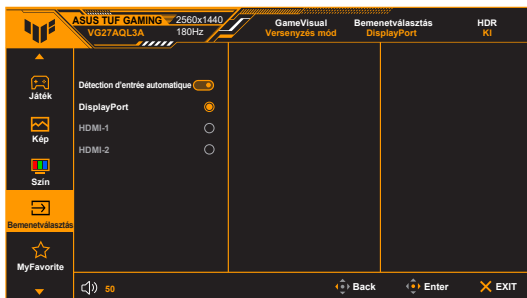
Állítsa be a kívánt színbeállítást ebből a menüből.



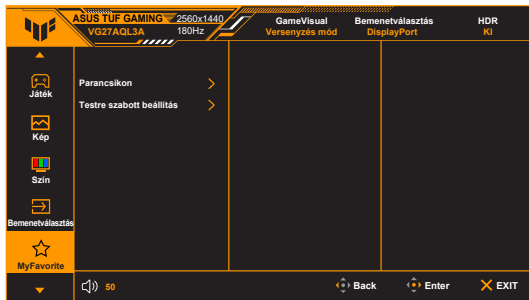
- **Színhőmérs.:** 4 módot tartalmaz, ezek a **Hideg, Normál, Meleg** és **Felhasználói mód**.
- **Telítettség:** A beállítási tartomány 0 és 100 érték között módosítható.

4. Bemenetválasztás

Ebben a funkcióban kiválaszthatja a kívánt bemeneti forrást vagy eldöntheti, hogy a monitor automatikusan keresse-e bemeneti forrásokat.



5. MyFavorite



- **Parancsikon:**

- * **Parancsikon 1/Parancsikon 2:** Beállítja a parancsikon funkciókat a parancsikon gombokhoz.



Amikor egy olyan funkciót választott ki vagy aktivált, amelyet a parancsikon gomb esetlegesen nem támogat. A parancsikon elérhető funkciói: GamePlus, GameVisual, Váloztatható OD, Fényerő, Némítás, Shadow Boost, Kontraszt, Bemenetválasztás, HDR-Beállítás, Kék Fényszűrő, Hangerő, Testre szabott beállítás 1, Testre szabott beállítás 2.

- **Testre szabott beállítás:** Betölti/elmenti a monitor összes beállítását.

6. Rendszer beállítás



- **Nyelv:** 22 nyelv közül választhat: angol, francia, német, olasz, spanyol, holland, portugál, orosz, cseh, horvát, lengyel, román, magyar, török, egyszerűsített kínai, hagyományos kínai, japán, koreai, thai, indonéz, perzsa, ukrán.
- **Hang:** Beállítja a hanghoz kapcsolódó beállításokat ebből a menüből.
 - * **Hangerő:** A beállítási tartomány 0 és 100 érték között módosítható.
 - * **Némítás:** Be- és kikapcsolja a monitor hangját.

- **USB beállítás:** Készenléti módban be- vagy kikapcsolja az **USB Hub** funkciót.
- **Működésjelző:** Be-/kikapcsolja a működési LED lámpát.
- **Főkapcsoló zár:** Engedélyezi vagy letiltja a bekapcsoló gombot.
- **Gombzár:** Az összes funkcióbillentyű letiltásához. Tartsa lenyomva a(z) **X** gombot több mint öt másodpercig, hogy törölje a gombzár funkciót.
- **Teljesítmény-beáll.:**
 - * **Normál mód:** A Normál mód beállításával magasabb energiafogyasztást tapasztalhat.
 - * **Energiatakarékos Mód:** Az Energiatakarékos mód korlátozott megvilágítási teljesítményt eredményezhet.



Egyes nagy fogyasztású funkciókat kikapcsol a rendszer, ha az **Energiatakarékos Mód** választja ki. Ha engedélyezni szeretné a funkciókat, válassza a **Normál mód**.



Kérjük, kapcsolja ki a HDR funkciót, mielőtt az **Energiatakarékos Mód** aktiválja.

- **OSD beállítás:**
 - * Beállítja az OSD vízszintes helyzetét (V-helyzet)/a függőleges helyzetét (F-helyzet).
 - * Beállítja az OSD időtűl lépését 10-120 másodperc között.
 - * Beállítja az OSD háttérét átláthatatlantól átlátszóig.
 - * Engedélyezi vagy letiltja a DDC/CI funkciót.
- **Információk:** Megjeleníti a monitor információit.
- **Összes alaphelyzetbe:** Az „lgen” lehetővé teszi az összes alapértelmezett beállítás visszaállítását.

3.2 Műszaki adatok összefoglalása

Panel típusa	TFT LCD
Panel mérete	27"W (16:9, 68,5 cm) széles képernyő
Max. felbontás	2560 x 1440
Képpont-méret	0,2331 mm x 0,2331 mm
Fényerő (tip.)	350 cd/m ²
Kontrasztarány (tip.)	1000:1
Kontrasztarány (max.)	100.000.000:1 (ha az ASCR be van kapcsolva)
Látószög(V/F) CR>10	178°/178°
Kijelző színei	16,7 M
Válaszidő	1 ms (szűrkeből szűrkebe)
Színhőmérséklet választéka	4 színhőmérséklet
Analóg bemenet	Nem
Digitális bemenet	HDMI v2.0 x 2, DisplayPort v1.4 x 1
Fülhallgató csatlakozója	Igen
Hangbemenet	Nem
Hangszóró (beépített)	2 W x 2 sztereó, RMS
USB 3.2 Gen 1 port	1 x USB 3.2 Gen 1 B-típusú (felfelé irányú) 2 x USB 3.2 Gen 1 A-típusú (lefelé irányú)
Színek	Fekete
Üzemjelző LED	Fehér (be)/Borostyánsárga (készenlét)
Billenés	+20° ~ -5°
Tengely	+90° ~ -90°
Forgás	+20° ~ -20°
Magasság beállítása	0 ~130 mm
VESA fali tartó	100 x 100 mm
Kensington zár	Igen
Névleges feszültség	AC (Váltakozó áram): 100~240 V
Áramfogyasztás	Bekapcsolás: < 23 W**, Készenlét: 0,5 W, Kikapcsolás: < 0,3 W
Hőmérséklet (működési)	0°C~40°C
Hőmérséklet (nem működési)	-20°C~+60°C
Méreték (széles x magas x mély) állvány nélkül	615 x 367 x 51 mm
Méreték (széles x magas x mély) állvánnyal együtt	615 x (404~534) x 215 mm 815 x 477 x 170 mm (csomagolás)
Súly (becsl.)	6,9 kg (nettó); 4,6 kg (állvány nélkül); 9,3 kg (bruttó)
Több nyelv	22 nyelv (angol, francia, német, olasz, spanyol, holland, portugál, orosz, cseh, horvát, lengyel, román, magyar, török, egyszerűsített kínai, hagyományos kínai, japán, koreai, thai, indonéz, perzsa, ukrán)

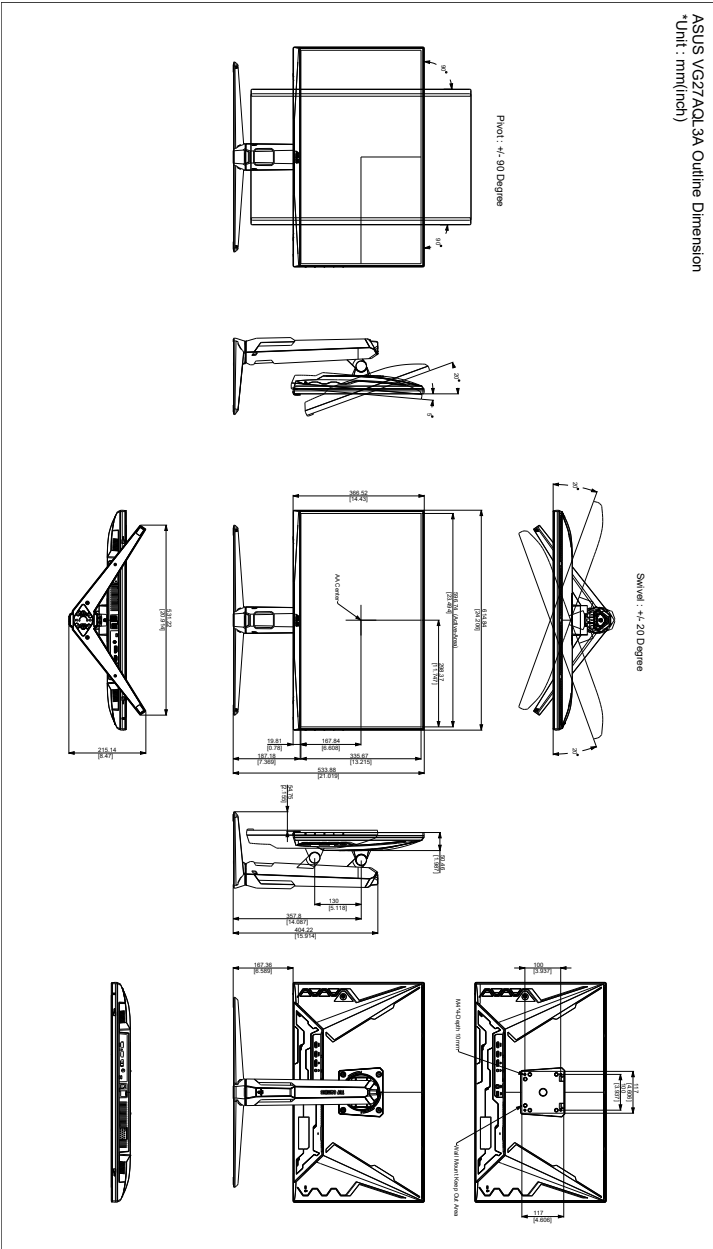
Tartozékok	Gyors üzembe helyezési útmutató, jótállási kártya, tápkábel, DisplayPort kábel (opcionális), HDMI kábel (opcionális), USB kábel (opcionális), L-alakú csavarhúzó (opcionális), 4 db csavar, 4 gumiborítás
Megfelelés és szabványok	cTUVus, FCC, CB, CE, ErP, WEEE, EU Energy label, UkrSEPRO, ICES-3, CCC, China Energy Label, BSMI, RCM, Ukraine Energy, VCCI, PC Recycle, KCC, KC, Korea MEPS, RoHS (RoHS, China RoHS, J-Moss), CU, CEC, HDMI, DP, Windows 10/11 WHQL, TÜV Low Blue Light, TÜV Flicker Free, VESA HDR400, PSB, PSE, VN MEPS, South Africa LOA

***A műszaki adatok előzetes bejelentés nélkül változhatnak.**


****A képernyő fényereje 200 nit audio/USB/Kártyaolvasó kapcsolat nélkül.**

3.3 Körvonal méretek

ASUS VG27AQL3A Outline Dimension
 -Unit: mm(Inch)



3.4 Hibaelhárítás (GYIK)

Probléma	Lehetséges megoldások
A LED-es izzó nincs BEKAPCSOLVA	<ul style="list-style-type: none">• Nyomja meg a  gombot, hogy ellenőrizze, hogy a monitor BEKAPCSOLT módban van-e.• Ellenőrizze, hogy a tápkábelt megfelelően csatlakoztatta a monitorhoz és a konnektorhoz.
A LED-es izzó borostyánsárgán világít és a képernyőn nem látható kép	<ul style="list-style-type: none">• Ellenőrizze, hogy a monitor és a számítógép BEKAPCSOLT módban van.• Ellenőrizze, hogy a jelkábel megfelelően csatlakoztatva van a monitorhoz és a számítógéphez.• Vizsgálja meg a jelkábelt és győződjön meg róla, hogy az egyik tű sincs elhajolva.• Csatlakoztassa a számítógépet egy másik elérhető monitorhoz, hogy ellenőrizze a számítógép megfelelő működését.
A képernyő képe túl világos vagy sötét	<ul style="list-style-type: none">• Állítsa be a Kontraszt és a Fényerő beállításait az OSD-n keresztül.
A képernyő képe ugrál vagy egy hullámos minta látható a képen	<ul style="list-style-type: none">• Ellenőrizze, hogy a jelkábel megfelelően csatlakoztatva van a monitorhoz és a számítógéphez.• Vigye el azokat az elektromos berendezéseket, amelyek elektromos interferenciát okozhatnak.
A képernyőn színhibák láthatóak (a fehér nem néz ki fehérnek)	<ul style="list-style-type: none">• Vizsgálja meg a jelkábelt és győződjön meg róla, hogy az egyik tű sincs elhajolva.• Végezze el az Összes alaphelyzetbe lehetőséget az OSD-n keresztül.• Állítsa meg az R/G/B színbeállításokat vagy válassza ki a Színhőmérsékletet az OSD-n keresztül.

3.5 Támogatott működési mód

Felbontási frekvencia	HDMI	DP
	Frissítési ráta	Frissítési ráta
640 x 480	60Hz	60Hz
640 x 480	67Hz	67Hz
640 x 480	72Hz	72Hz
640 x 480	75Hz	75Hz
720 x 400	70Hz	70Hz
720 x 480	-	60Hz
800 x 600	56Hz	56Hz
800 x 600	60Hz	60Hz
800 x 600	72Hz	72Hz
800 x 600	75Hz	75Hz
832 x 624	75Hz	75Hz
1024 x 768	60Hz	60Hz
1024 x 768	70Hz	70Hz
1024 x 768	75Hz	75Hz
1152 x 864	75Hz	75Hz
1280 x 1024	60Hz	60Hz
1280 x 1024	75Hz	75Hz
1440 x 900	60Hz	60Hz
1920 x 1080	60Hz	60Hz
1920 x 1080	100Hz	100Hz
1920 x 1080	120Hz	-
2560 x 1440	60Hz	60Hz
2560 x 1440	100Hz	100Hz
2560 x 1440	120Hz	120Hz
2560 x 1440	144Hz	144Hz
2560 x 1440	-	155Hz
2560 x 1440	-	160Hz
2560 x 1440	-	165Hz
2560 x 1440	-	180Hz

Ha a monitor videó módban működik (azaz nem jelenít meg adatokat) az alábbi nagy felbontású módok lesznek támogatva a normál felbontású videó mellett.

Videó időzítés

Felbontási frekvencia	HDMI	DP
	Frissítési ráta	Frissítési ráta
720 x 480P	59.94Hz	59.94Hz
720 x 480P	60Hz	60Hz
720 x 576P	-	50Hz
1280 x 720P	-	50Hz
1280 x 720P	59.94Hz	59.94Hz
1280 x 720P	60Hz	60Hz
1440 x 480P	-	-
1440 x 576P	-	50Hz
1920 x 1080P	-	-
1920 x 1080P	50Hz	50Hz
1920 x 1080P	59.94Hz	59.94Hz
1920 x 1080P	60Hz	60Hz
1920 x 1080P	120Hz	120Hz
1920 x 1080P	100Hz	100Hz
640 x 480P	60Hz	60Hz